

L'écho des Caussanels

JANVIER 2019

LES INFOS GENERALES
DU COTE DE L'ATELIER
DU COTE DE LA VOIE



Chemin de Fer Touristique du Tarn

Association pour la Conservation Occitane de Véhicules Anciens

Exploitation & Secrétariat : Gare C.F.T.T., 81500 Saint Lieux lès Lavour

☎ 05 61 47 44 52 🌐 www.cftt.org ✉ secretariat@cftt.org

Informations générales

Recherche de bénévoles: nous avons un rendez vous programmé le 13 février avec Tarn Bénévolat qui dépend de l'association nationale France Bénévolat, nous allons présenter des "fiches de poste" puis mesurer l'efficacité de cette organisation.

Viaducs des salles:

Des membres étaient présents aux vœux de nos deux mairies. Les discours de nos deux maires sont en phase, pour le pont ce sera long.

Monsieur Max Berjont, maire de St Lieux est intervenu entre notre faveur lors d'une réunion au conseil général.

Monsieur Gilles Turlan maire de Giroussens organise une réunion avec la DDT le 6 février. Nous serons présents.

Une lettre a été envoyée au préfet pour demander de circuler de la gare au pont et de Giroussens aux Martels.

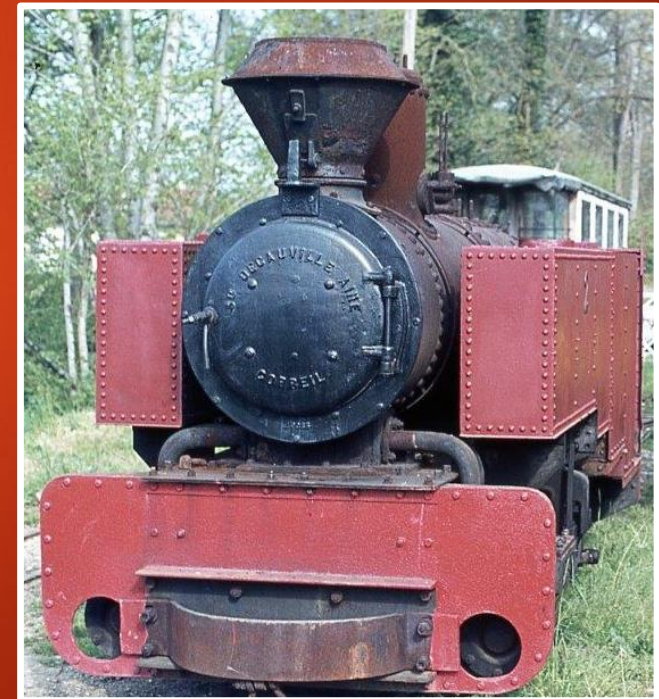
La decauville N°2 commence à prendre forme à l'atelier, plus on avance plus on se rend compte que cette machine a subit un gros choc en ligne ou chez le ferrailleur.

Depuis début septembre il n'y avait que 9 membres pour assurer la pérennité de **notre** train. Mais un regain fin janvier à fait monté le compteur à 13, c'est mieux mais toujours bien peu pour 65 inscrits.

Nous comptons sur vous pour l'année 2019 tant à l'atelier le jeudi ou sur la voie et les abords les week-end.

Du côté de l'atelier

- ▶ L'équipe de l'atelier s'est lancée dans le remontage de la Decauville N° 2, cette machine arrivée hors service à St lieux le 13/06/76 avait été démontée pour une éventuelle remise en service. Son remontage va permettre de la présenter au public dans notre futur musée.
- ▶ Comme ses deux sœurs opérationnelles, c'est une 020 type Progrès en voie de 50 cm qui était aux forges d'Audincourt dans le Doubs.
- ▶ Il a fallu extraire du musée et des étagères tous les éléments la constituant et il en manque.



Locomotive Decauville



Première escapade du châssis



Biellette toute neuve, on a pas retrouvé les "anciennes".

Locomotive Decauville



Découpe de la tôle qui supportera la semelle porte chaudière.



Presentation de la plaque avant

Locomotive Decauville

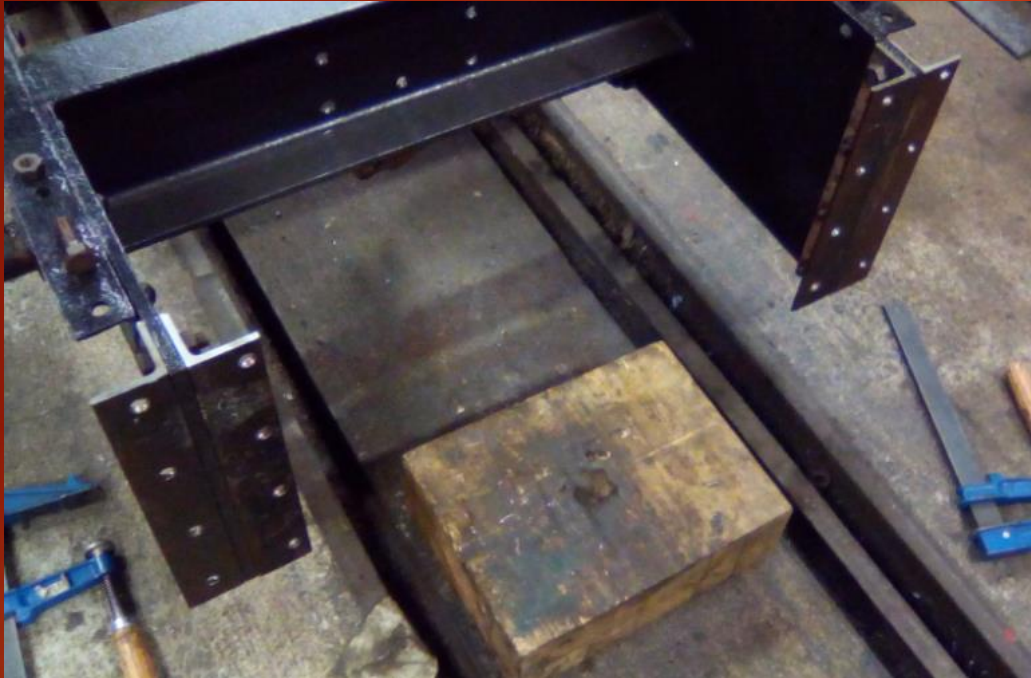


Perçage numérique de précision
de la tôle porte semelle

On gratte la semelle

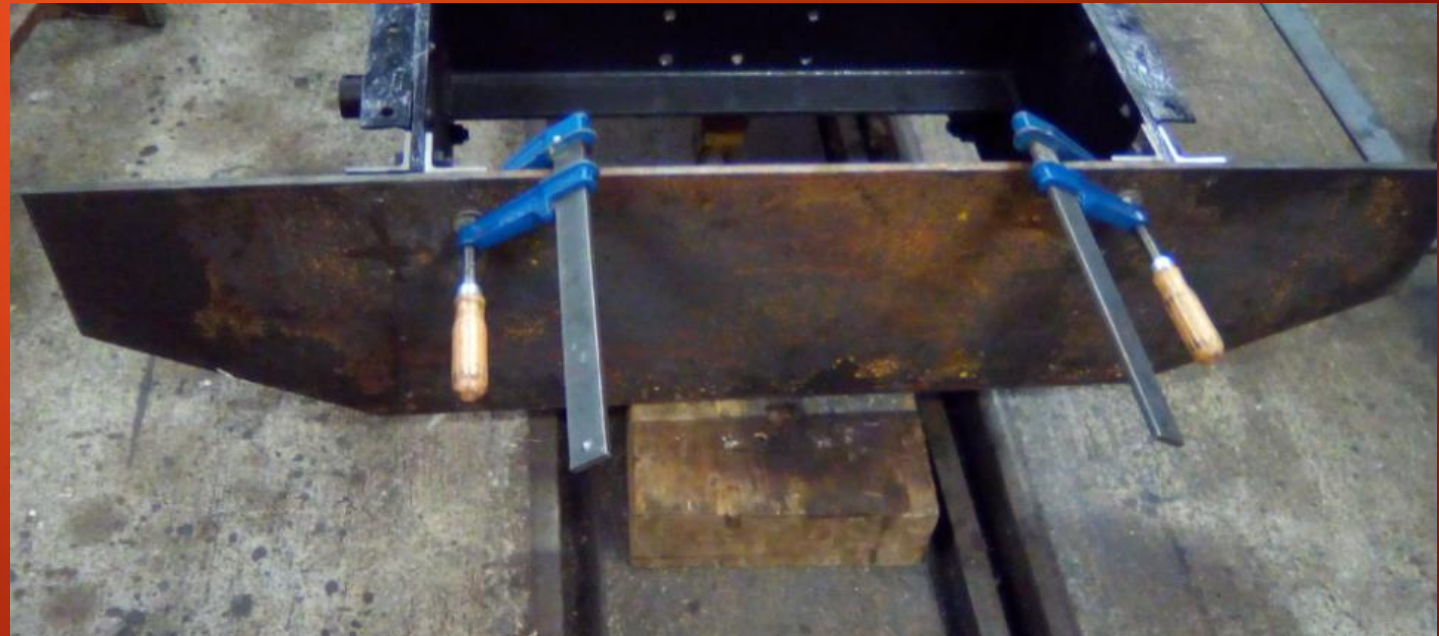


Locomotive Decauville



Equerres de fixation de la plaque arrière

Présentation de la plaque arrière
avant usinage et peinture



Locomotive Decauville



Plaque porte semelle percée et peinte
Elle va partir au Musée Soulage de
Rodez pour exposition.

Perçage numérique de
précision de la plaque arrière



Locomotive Decauville



Attelage arrière
en cours de
montage.
Il faut percer
pour faire passer
l'axe dans le
support.



Locomotive Decauville



Presentation
de la semelle



Attelage arrière terminé



Ajout d'une traverse manquante.

Locomotive Decauville

Grande rencontre au sommet

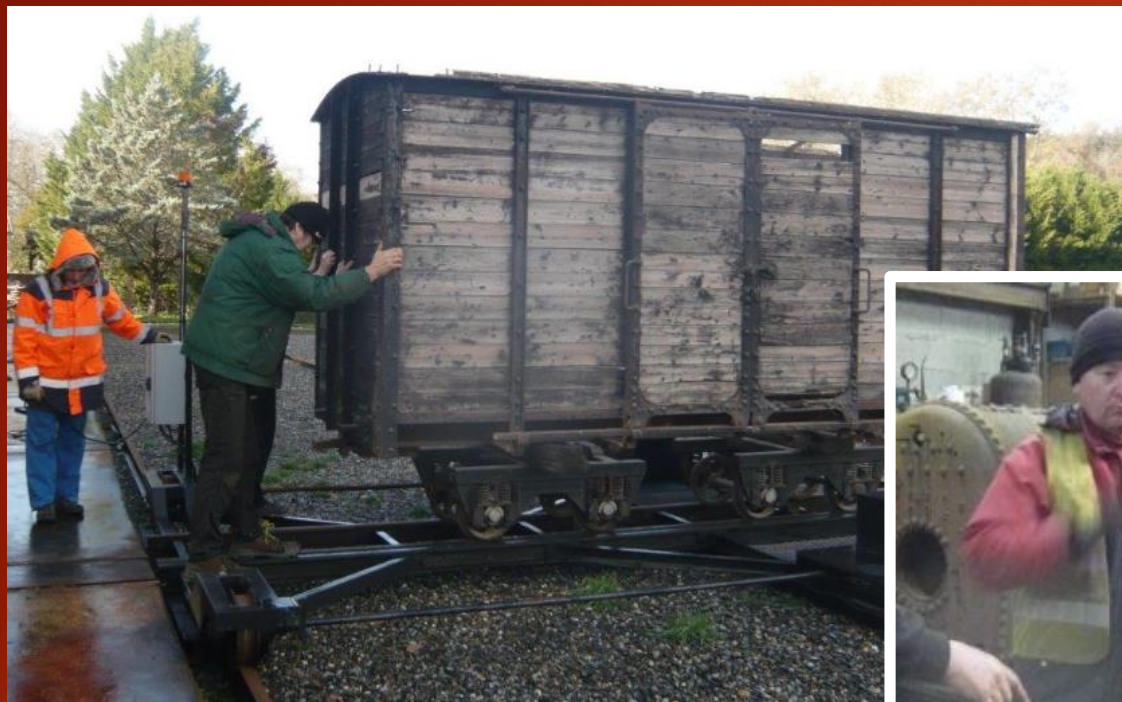


Locomotive Decauville

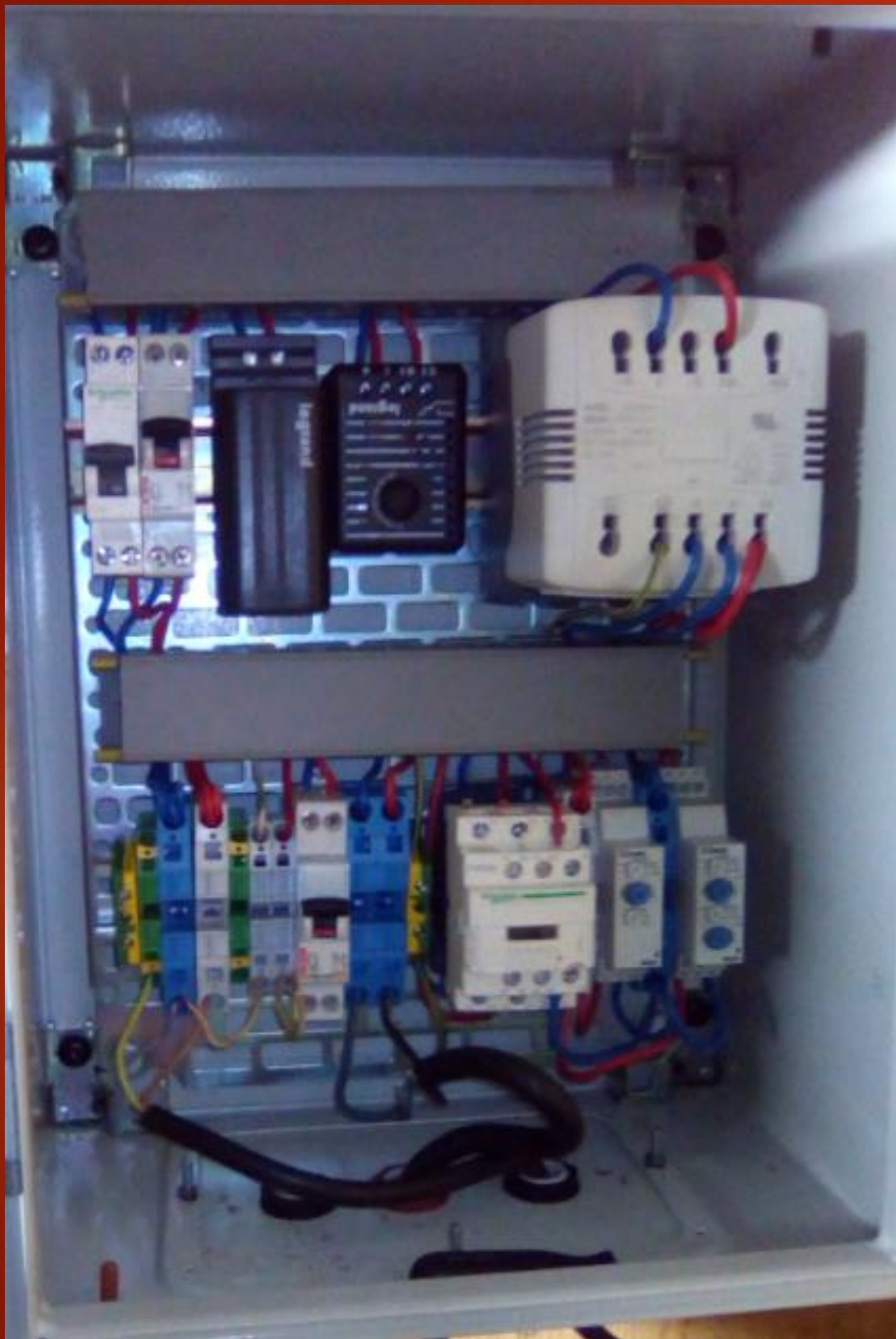


Et voilà.....
Vidéo sur Facebook: train touristique du tarn





Rangement et manœuvres au musée pour rendre accessibles les caisses à eau et sortir le wagonnet sur lequel les deux flasques de soute à charbon de la decauville servent de supports à divers matériels.
Ce fut long , dans le froid et sous la pluie.



Dans le garage à Mado:
armoie électrique aux normes
pour commander le clignotant
à un rythme "normal".
Prochaine étape remplacer
l'armoie à la gare par une
neuve déjà câblée.



Du côté de la voie

- ▶ Le pont étant fermé nous avons monté aux Martels un train de travaux composé **maintenant de 4 éléments**:
- ▶ Le locotracteur Heim de la gare, le wagon désherbeur, ainsi que **deux petits plats**.
- ▶ Il nous rend bien service pour ramener les branches coupées , transporter le matériel de tonte ainsi que les membres avec un confort plus que spartiate . ça fume , ça consomme, mais ça roule.
- ▶ Lors des week-end de janvier seules les samedis ont été consacrés à la voie . La pluie des dimanches nous a fait basculer sur la Decauville et le rangement du musée.

La voie:



Le prolongement plus
que propre



Le Heim et son mécano

La voie:



Le prolongement plus que propre: et pour cause!!!



La voie:



Ça souffle ; la voie est maintenant propre du pont jusqu'au bout, le train de travaux attend le dégagement pour partir.



La voie:



C'est complet.....

Deux bikers en ligne

Vidéo sur Facebook: train touristique du tarn



La voie:



En amont de Giroussens, les ronces
n'ont pas eu droit à la parole



Giroussens: la brigade des ronces



La voie a disparue dans la zone semi enterrée grâce au passage de tracteurs et de voitures qui ont couché l'herbe sur le rails. Les bouts des traverses ne sont plus dans le ballast, merci aux imbéciles....

Notre papy en tenue de pêcheur pour taquiner la prèle dans 20 à 30 cm de boue.





Les dessous de la réussite
Opération Route Rail aux
Martels

Pour information on nous a volé 6 traverses
qui tenaient le quai de Lascaze. Il va falloir
fixer durablement les remplaçantes. Encore
un grand merci aux imbéciles.

Soyez membres actifs !!!!!

- ▶ **Prochaines journées de travail voie:**
- ▶ 09 10 et 23 24 Février **Bloquer vos dates !**
- ▶ Pas besoin d'être un expert pour manipuler; une tondeuse, une débroussailleuse, un rotofil, une mini tronçonneuse, un souffleur, un coupe branches. Quand on est fatigué on se repose.
- ▶ **L'équipe atelier est présente le jeudi: Venez nous voir !**
- ▶ Le remontage de la Decauville est une expérience unique pour comprendre le fonctionnement d'une locomotive.
- ▶ L'atelier est bien frais l'hiver mais nous possédons un chauffage à air chaud.
- ▶ Pour visser, peindre, poncer, percer, pas besoin d'un bac +12. Seul l'envi et le bon sens sont les bases pour faire les choses.

Prochaine édition fin Février.

Photos : P Boiteux, F Saussède, E Houssin Vidéos: P Boiteux E Houssin.

Rédaction: P Boiteux